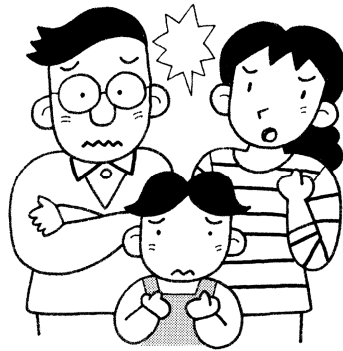


# 想定されている県北部地震の対策や原発事故による農業や観光業への補償を 防災対策や福島第1原子力発電所事故の対応など一般質問で求める

大東議員は3日におこなわれた一般質問で、想定されているマグニチュード7の県北部地震の対策、福島第1原子力発電所事故による農業や観光業などへの補償を求めることや放射能の安全確認にどのように取り組むのか、群馬デスティネーションキャンペーンの取り組みなどについて質問しました。

想定されている県北部地震対策として市長は、「沼田市防災計画・震災対策計画を策定し、防災関係機関との密接な連携を図り、防災知識の普及、避難計画、建物等の耐震強化に取り組んでいる」と答えました。

大東議員は、渋川市や藤岡市、みなかみ町などでは、県北部地震の被害を想定し、その対策をすすめていることを示し、沼田市でも被害を想定しきめ細かな対策を講じるように求めました。



## 選挙管理委員と選挙管理委員の補充員が決まりました

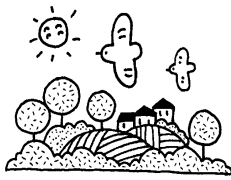
選挙管理委員 増田昭南さん、青木好一さん、佐藤キミ子さん、小熊あみ子さん

補充員 山田元幸さん、川崎早苗さん、大河原彰さん、宇敷恵子さん

## 八須賀議員は自ら出处進退を明らかにせよ

公職選挙法違反の疑いで逮捕された八須賀議員について、6日に開かれた議会運営委員会で星野佐善太委員長から「本人は辞める気である」との発言がありました。

日本共産党などが検討していた辞職勧告決議については提出しないことになり、議会として本人に出处進退を明らかにすることを求めることになりました。



## 農業だけでなく中小企業や医療・介護も深刻な影響 利根沼田社会保障推進協議会がTPP問題で学習会

利根沼田社会保障推進協議会は4日、菅内閣が加盟を急ぐTPPについて、JA群馬中央会の榎原敏彦農業対策部長を講師に招き学習会を開きました。



榎原部長は、「TPPは、農業だけでなく、中小企業や医療・介護など様々な分野に深刻な影響を与える。TPPの内容を多くの人に知らせよう」と訴えました。



“国難”ともいわれる状況の下で、菅内閣に代わってどうやるのかの展望を示さないまま内閣不信任案を提起した自民・公明党のやり方は、被災地を無視した党略だけでしかなく、被災者の支援と被災地の復旧・復興、原発事故を収束させることにこそ政治が役割を果たすべきです。

こんには。東日本大震災や東京電力福島第1原子力発電所事故への対応をめくり、内閣不信任案を突きつけられた菅首相は、民主党代議士会で震災対策に「一定のめど」がついた段階で「若い世代に引き継ぐ」と発言し、不信任決議に同調していた民主党の一部議員はこの発言を「辞意」表明とし、決議に反対し、否決しました。

被災地ではいぜん多くの被災者が、不自由な避難生活をつづけ、がれきの処理も水没した農地や漁船・漁港の再建もままならない状態で、爆発した福島第1原子力発電所からの放射施物質の拡散を収束させるめどさえ立っていません。

こんには 大東のぶゆき です

## ぶらい散歩 めまた道 利根町 その四 貝 縄文土器 鬼子母神石塔

追貝森山の山妻有のサクラ付近から昭和9年(1934)、縄文土器の破片や石器が発見され、その後、付近の畑などからたくさん発見されるようになりました。

森山は、小高い日当たりのよい場所で、豊富な湧水が流れていることから、古くから人が住んでいたことが考えられ、石器は、石斧、石鏃、石錐塔が発見され、黒燿石、粘板岩系統のものといわれています。

森山にある行人堂には、片品村花咲の2人が奉納した鬼子母神と彫られた石塔がありますが、なぜ鬼子母神の石塔が奉納されたのかは不明です。



復元された縄文土器



鬼子母神石塔(左)と賽の神石宮(右)

こうした鬼子母神の石塔は、旧沼田市内や白沢町ではみられない石塔といわれています。

## 東日本大震災への救援募金にご協力ください

大東議員か下記のところへご連絡ください  
連絡先 日本共産党利根沼田地区委員会  
電話 23-1519

2011年6月12日

NO. 260

日本共産党 大東のぶゆき議員活動地域後援会ニュース

やまびこ

発行所 沼田市下久屋町983 Tel.23-1519 部内資料